

Le Mag



de

**Lyon en
Lignes**



Toute l'actualité des transports de Lyon et de son agglomération !

Numéro 11 - Avril 2004

Le Mag de Lyon en Lignes

SOMMAIRE

L'enquête du mois.....	p 3
Les brèves.....	p 8
La photo du mois.....	p 11
Le dossier coup d'humeur.....	p 12
Le dossier technique.....	p 15
La vie du site.....	p 18

Le mensuel de Lyon en Lignes
www.lyon-en-lignes.net

L'enquête du mois :

Les équipes "RCC"

On les appelle plus communément les « contrôleurs ». En interne, il s'agit des équipes RCC, « Relation, Contrôle, Clientèle » qui sont les mots apposés sur leurs badges et sur leurs épaulettes.

Tellement redoutés par certains, appréciés par d'autres qui trouvent que l'on ne les voit jamais assez, leur rôle est essentiel dans le fonctionnement du réseau. En effet, sans eux, aucune possibilité de limiter la fraude et donc aucun moyen de faire rentrer des recettes dans les caisses de la SLTC.

Ce métier assez méconnu fera ici l'objet de toute notre attention afin de mieux le comprendre et donc aussi de mieux l'accepter.

Leur travail s'effectue toujours en équipe, pour plus d'efficacité, de rapidité et surtout, pour plus de sûreté. L'exercice de leur profession nécessite une assermentation, obligatoire pour dresser les procès-verbaux d'infraction en cas d'absence de titre de transport. Leur tâche consiste à contrôler que les voyageurs sont bien en possession d'un titre de transport en cours de validité et validé lors de la montée. Pour cela, ils disposent d'un PDC (Portable De Contrôle) qui est capable de lire les cartes Técély ainsi que les titres magnétiques (tickets). Le contrôle s'effectue rapidement à la descente de voiture et/ou à l'intérieur des véhicules.

Il existe également une autre technique qui consiste à contrôler « à vue », à l'entrée cette fois-ci. Dans ce cas, il s'agit plutôt d'agents de vérification appelés vulgairement AVP (Accueil Vérification et Prévention). Ceux-ci ne sont pas assermentés et ne peuvent qu'inciter les voyageurs à valider leur

titre de transport et non leur dresser un PV. C'est pourquoi ils sont systématiquement accompagnés de quelques contrôleurs ou agents de maîtrise assermentés qui n'interviennent qu'en cas de besoins. Cette technique contrôle s'effectue grâce aux voyants lumineux présents derrière les valideurs à l'entrée des stations de métro. Il en existe 3 :

- Une verte qui s'allume si le titre est valable.
- Une orange qui s'allume en même temps que le vert, si le titre est valable mais comporte une réduction (titres familles nombreuses ou étudiants).
- Une rouge qui s'allume si le titre n'est pas valable ou mal introduit.

C'est grâce à ces voyants que le contrôle visuel se fait rapidement, dans les meilleures conditions de fluidité pour ne pas gêner les voyageurs dans leur parcours.

Cette technique de contrôle préventif permet une sorte de filtrage, très efficace par exemple lors des sorties de match à Stade de Gerland MB. En effet, lors de telles opérations, les distributeurs automatiques sont généralement pris d'assaut et dévalisés !

On peut cependant s'interroger sur le réel impact de ces vérifications qui sont plus éducatives ou pédagogiques que répressives. Elles ne s'attaquent pas directement aux fraudeurs, mais les empêchent simplement d'accéder au réseau. La mise en place des portillons d'accès au métro sera sûrement le début d'une reconversion assurée pour les AVP, qui seront peut-être dans un premier temps placés près de ces portillons afin de leur assurer une sécurité.

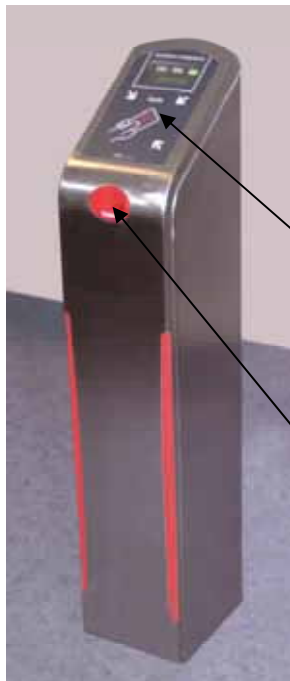
Les contrôles :

Ils sont effectués toute la journée, de l'ouverture à la fermeture du réseau. Ils sont aléatoires et toutes les lignes du réseau TCL peuvent en faire l'objet. Il existe également de grandes opérations de contrôles qui sont prévues à l'avance et qui sont menées en collaboration avec les forces de police pour

une plus grande sécurité et afin de pouvoir procéder sans encombre aux contrôles d'identité. Ces types de contrôles sont généralement organisés dans les grands centres d'échange, là où un grand nombre de voyageurs transitent chaque jour, mais ils peuvent également être organisés « en ligne ».



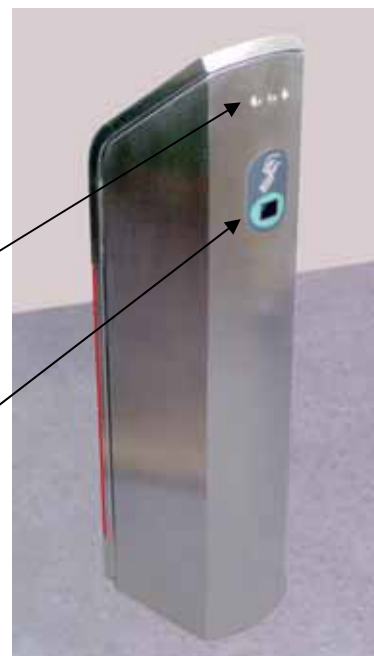
Ci-contre un contrôle important mené à la gare routière de L. Bonnevoy, avec l'aide des CRS. Une opération très fructueuse.



Validation
Télébillettique

Validation
Magnétique

Valideur face
avant, vue par les
voyageurs



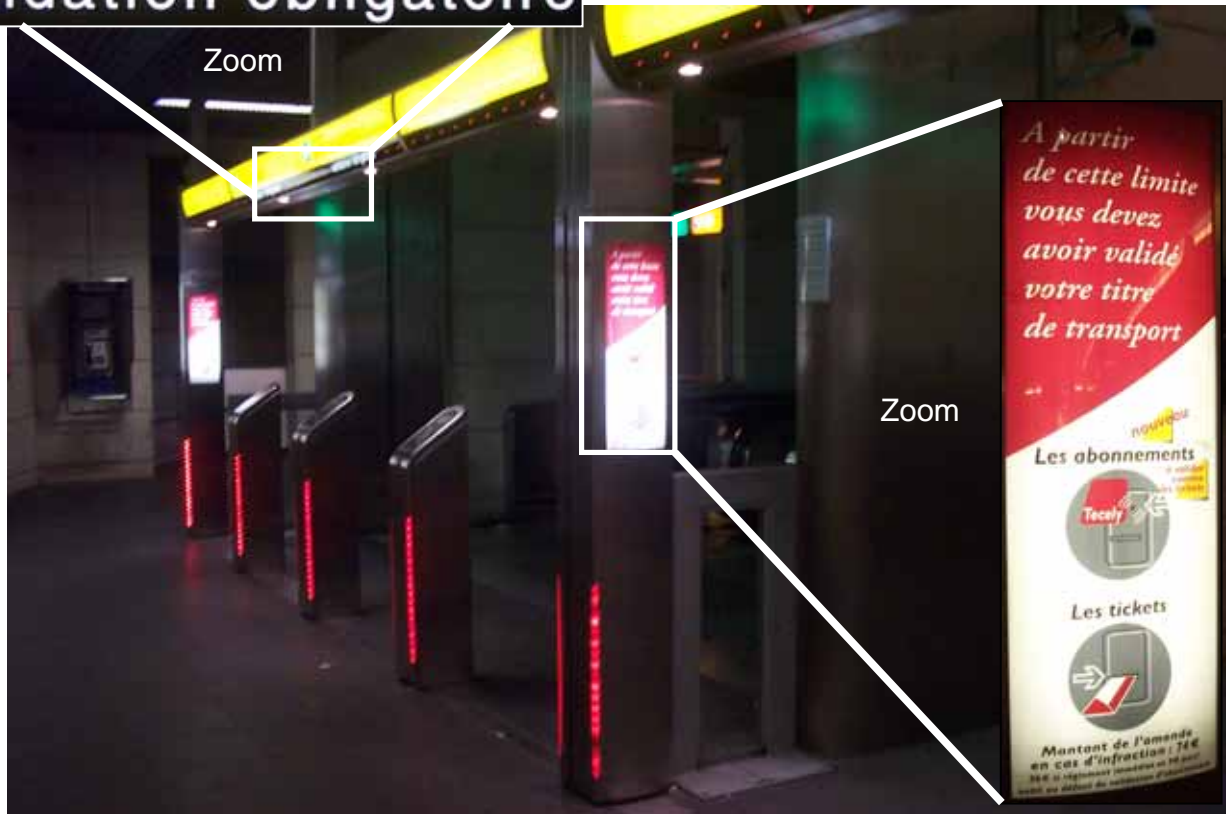
Voyants de
contrôle

Poubelles
créées pour
limiter la
« repasse »
des titres

Valideur face
arrière, vue par
les contrôleurs

**fin de zone de péage
validation obligatoire**

(Au dos du portique), visible uniquement en sortie



Ci-dessus, une ligne de péage sur la ligne D du métro, sur laquelle les équipes RCC se positionnent pour contrôler la sortie ou l'entrée des voyageurs. Depuis l'arrivée de la billettique, ces lignes de péage ont une importance accrue. Elles marquent en effet la délimitation précise entre l'espace public et l'espace privé du réseau dans lequel la validation est obligatoire.

En cas de contravention, voici les principaux tarifs :

- Paiement immédiat en chèque ou espèces : 36 €
- Paiement en agence ou bureau des contrôles avant 7 jours : 40 €
- Paiement en agence ou bureau des contrôles après 7 jours : 76 €
- Paiement après 2 mois : recouvrement par trésor public (+ de 180 €)
- Défaut de validation ou oubli de carte préalablement chargée : 5 €

Description d'un Portable De Contrôle (PDC)



Comme toute la billettique, les PDC sont également fournis pas la société ASCOM. Il s'agit d'appareils standards qui sont du même type que ceux utilisés comme terminaux portables pour cartes bancaires. La lecture des titres télébillettiques se fait en dessous de l'appareil, par lecture à distance, les titres magnétiques sont quant à eux glissés dans la fente en bas du portable (cette fonction est peu utilisée car encore peu fiable et le contrôle se fait généralement à vue).

Les brèves du réseau

La foire de Lyon 2004



Pour se rendre à la Foire Internationale de Lyon, un seul titre de transport suffit, sans supplément de prix pour le trajet. La navette dépose les voyageurs devant la porte, sans souci de parking.

Cette année encore, la Foire a attiré des milliers de personnes qui ont choisi TCL pour se rendre sur place.

Les navettes ont effectué une desserte depuis L. Bonnevey métro A avec une fréquence de 3 à 15 minutes selon les périodes.



Ligne 50

Depuis le 05 Avril dernier, la navette de St-Priest N50 est devenue la **Ligne 50**. La tarification navette qui s'appliquait avant (à 1€ le ticket unité) a été supprimée. Dorénavant, la tarification appliquée est celle des lignes urbaines classiques (ticket unite à 1€40 ... ☺).

Ligne 75



La ligne 75, reliant les bords de Saône au vieux Crépieux, a récemment été renforcée. En effet, sa fréquence a été portée à 15 minutes en heures de pointe, 20 minutes en heures creuses, fréquence assez exceptionnelle pour une ligne de quartier. Il est vrai que sa charge était excellente pour une telle ligne, elle le reste aujourd'hui, notamment grâce à sa desserte locale et transversale qui permet un bon rabattement sur Cuire MC.

Auparavant, la ligne avait une fréquence de 20 à 30 minutes, mais était assez fréquentée malgré tout.



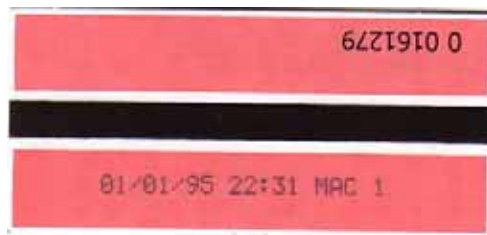
On notera que la ligne 75 a également été dotée de véhicules neufs, de marque Mercedes (Citios), contre des Oreos 55 auparavant, toujours exploitée par Philibert pour le compte du SYTRAL. Ils sont aux couleurs des TCL et l'on remarquera que la capacité a été augmentée. L'intérieur ressemble à celui des derniers Agora Line clim.

Billettique : ça bogue encore !

Le 12 mars dernier, les équipes d'ASCOM se sont à nouveau penchées sur nos chers valideurs, qui n'avaient pas fait parler d'eux depuis quelques mois, pour notre plus grand plaisir.

Près de 2 ans après sa mise en place, la billettique fait pourtant des siennes. La dernière en date, un bogue général sur les valideurs du réseau métro, dont les validations étaient systématiquement erronées durant une bonne partie de la journée.

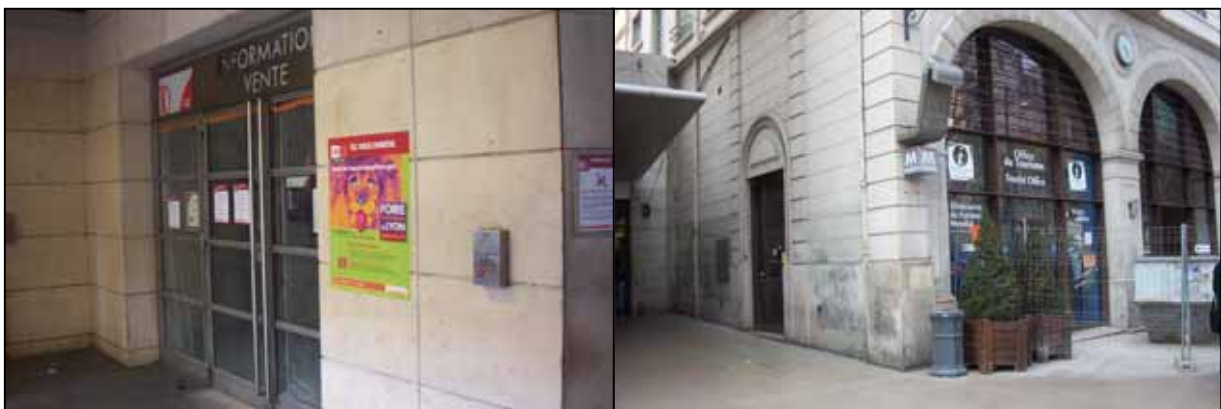
On remarquera que nous sommes le 1er janvier 2095 : bonne année à tous !



Nous avons validé ce ticket à 15h30...

L'agence commerciale Vieux Lyon change de domicile

Des travaux sont en cours dans l'ancien Office du Tourisme afin d'y installer prochainement l'actuelle agence commerciale Vieux Lyon. L'agence est fermée pour l'occasion et trouvera des locaux plus spacieux mais surtout bien mieux placés. Ces nouveaux locaux ont été rachetés par le SYTRAL après de nombreuses années de « lutte » contre la ville de Lyon.



À gauche, l'emplacement de l'actuelle agence, exigü. Sur la droite, les travaux dans l'office du tourisme.

La photo du mois

TCL participe au deuil des Espagnols



Lors de la Foire de Lyon chaque année, un drapeau tricolore est placé à l'avant gauche de tous les bus du réseau. En ces circonstances exceptionnelles, ces bannières ont été nouées avec des rubans noirs en signe de deuil national.

Le 11 mars dernier, Madrid a été touchée par 4 attentats consécutifs visant les passagers de trains de banlieue.

À la demande du Président de la République, la France comme beaucoup de pays Européens s'est associée au deuil national espagnol. Le réseau TCL a donc mis ses drapeaux en berne sur les bus et les rames de métro et de tramway ont quant à elles revêtit un ruban noir à l'avant des cabines. Cette initiative marque la solidarité de la France avec l'Espagne et nous fait garder à l'esprit qu'une telle tragédie pourrait arriver ici.

De ce fait les mesures de sécurité ont été renforcées dans les transports publics et notamment sur le réseau TCL. L'ensemble du personnel et des clients est donc invité à la vigilance. Ces derniers sont donc souvent sollicités pour faciliter le travail des agents de sécurité.



Le dossier coup d'humour

Le Mag de Lyon en Lignes vous fait découvrir...

... les terminus des lignes de bus du sud-est lyonnais

Que trouve-t-on au bout de la ligne ? On peut penser théoriquement qu'il y a 2 sortes de terminus. D'un côté ceux qui se justifient parce qu'ils se situent dans un lieu important : monument, stade, campus, centre-ville. De l'autre, ceux qui constituent un important pôle de correspondance, on peut penser à la gare routière de Laurent Bonneville ou Gorge de Loup.

Pourtant, Lyon en Lignes a mené l'enquête et a mis en évidence un 3^{ème} type, que nous nommerons vulgairement, les « terminus bidons ».

Vous êtes dans le bus et, tout à coup, le véhicule s'arrête, vous vous dites : « 2 solutions, soit c'est une panne, pas étonnant, avec ce R312 qui accuse le poids de l'âge, soit c'est une manifestation, mais vous réalisez que vous n'êtes pas du tout dans le secteur préfecture... » Et bien non, vous voici arrivé à votre terminus bidon !

Voici 3 exemples dans le sud-est lyonnais mais bien sûr il y en a ailleurs, à vous de les découvrir !

Ligne 34 – Etats Unis Viviani (arrêt commun ligne 32)

Cette ligne est une liaison nord/sud à l'est de la ligne B du métro, ce qui est assez rare pour être souligné. Elle relie les Charpennes au quartier des Etats-Unis dans le 8^{ème} arrondissement. Le secteur Etats-Unis étant situé autour du boulevard du même nom, il n'y a pas de place ou de vrai centre de quartier.

De ce fait, il a été décidé que le terminus serait implanté à la frontière des communes de Lyon et de Vénissieux, ce qui paraît logique car après l'axe change de nom et devient boulevard Joliot-Curie et comme il s'agit de desservir les Etats-Unis... Ce qui nous donne un terminus pas pratique à l'exploitation et qui fait penser aux terminus des portes parisiennes sauf qu'ici il n'y a pas de correspondance avec une ligne de petite ceinture et encore moins de boulevards des maréchaux.

Ligne 52 – Vénissieux La Borelle

Nous préférons vous prévenir tout de suite, vous risquez de vous retrouver seul(e) dans le bus après l'avant-dernier arrêt, nommé « Carrefour Sembat Curie », qui dessert une grande surface que l'on ne citera pas dans un souci d'équité commerciale (il y a un petit indice dans le nom de l'arrêt). Vous voici donc arrivé à la Borelle et vous vous rendez compte que la 52 c'est aussi bien qu'un billet pour Leipzig. Vous êtes dans un lieu désert au pied d'une immense usine sinistre et fumante.

Pour vous échapper, une seule solution, tenter de traverser au péril de votre vie la voie rapide du boulevard Joliot-curie pour rejoindre l'arrêt de la 36 qui vous ramènera, espérons le, dans un lieu plus humain.

Ligne 35 – Vénissieux le Charréard

La nuit vient de tomber ce jeudi soir de novembre sur le Charréard, cet espace à la vocation incertaine entre Vénissieux et St Priest Est. Un individu habillé d'un grand imperméable rode depuis des heures. La pluie incessante se met à redoubler alors que des bruits de ferraille se font entendre au loin. Tout à coup, un cri déchire la nuit.

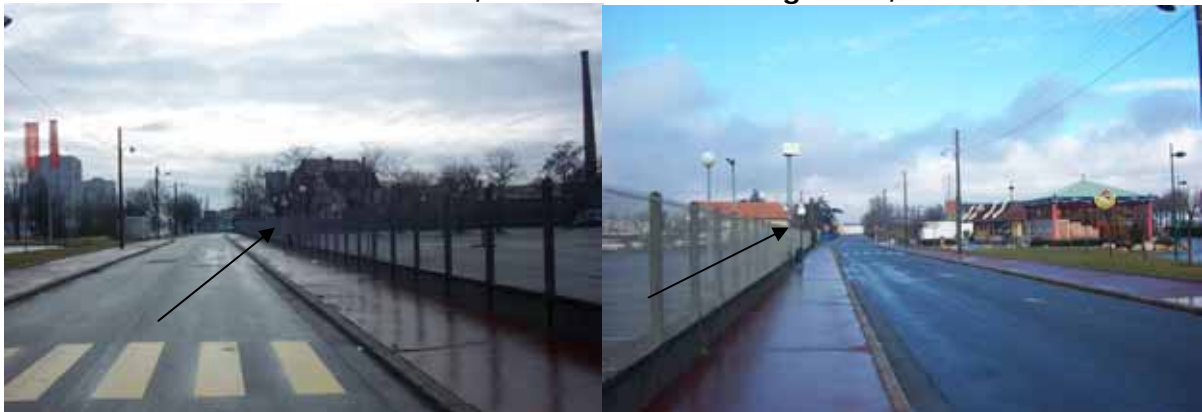
Et non, ce n'est pas le scénario de dernier film d'horreur à succès, c'est juste la description, certes un peu noircie, du terminus de la 35.

L'homme à l'imperméable attend la Zi1 – il reste des incorrigibles optimistes – et le bruit est celui d'un R312 en provenance de Jean Macé. Car finalement le Charréard, il n'y a rien de plus paisible...

Reportage photo



Ci-dessus : Etats-Unis Viviani, arrêt de descente à gauche, de montée à droite



Ci-dessus : Vénissieux la Borelle, si si il y a un arrêt, regardez bien ! ...



Ci-dessus : Vénissieux le Charréard

Des bonnes idées de sortie si vous vous ennuyez le week-end prochain !

Le dossier technique

VISULYS, le système d'information en temps réel des TCL

Le fournisseur des afficheurs VISULYS est la société Lumiplan. Cette entreprise Nantaise possède un site Internet : www.lumiplan.com

Pour rappel, voici le nom des différentes bornes présente sur le réseau Lyonnais.



Borne HORUS
Présente aux arrêts de bus extérieurs.



Borne OSCAR
Présente aux arrêts dans les gares routières.

De plus, cette entreprise a fourni les panneaux d'information dynamique des voyageurs dans les stations du Tram. Ces afficheurs sont des panneaux de quai LCD – MARCUS.

Girouettes

Les girouettes des autobus lyonnais sont de marque DUHAMEL. Pour tous les véhicules, sauf les Agora S 3637 et 3738, il s'agit de girouettes du modèle CLASSIC (pastille uniquement). Les Agora S 3637 et 3638 quant à eux sont du modèle IRIS® (pastille + diode). Toutes ces girouettes sont télécommandées par un programmeur, dont il y a deux générations sur le réseau. Le logiciel permettant la programmation se dénomme Edigir.

Enfin, l'afficheur intérieur VISULYS des autobus est aussi de marque DUHAMEL. La matrice est composée de 7x80 LED vertes.

L'entreprise Iséroise DUHAMEL possède un site Internet : www.duhamel.fr

Girouette à pastilles, rétro éclairée



Girouette à diodes oranges à St Etienne. Les modèles lyonnais (rares !) sont à pastilles et à diodes, de couleur verte

Enfin, les bonnes vieilles girouettes à film, encore utilisées aujourd'hui par exemple sur les PR180.2 ou encore sur les ER100. Elles sont amenées à disparaître dans un future proche



Installation de portillons d'accès dans le métro

L'installation de portillons d'accès dans le métro Lyonnais interviendra dans quelques semaines. Pour l'instant, le fournisseur de ces portillons ne nous est pas communiqué. Cependant, nous vous présentons ci-dessous les 3 modèles d'ASCOM (www.ascom.fr), fournisseur actuel du système TECELY (cartes, distributeurs automatiques, valideurs, équipements en agence) à Lyon.

Le MAGBUS CAS 206/CAS 207



Le MAGBUS CAS 204/CAS 205



Le PROXIBUS CAx
411/412/413
—
CAx 421/422/423



Ce matériel équipe les métros de Toulouse, Medellin et Rome. De plus, il est présent dans les gares SNCF d'Île de France.

La vie du site

Changement de la charte graphique.

Le site ainsi que le forum ont vu leur 'design' général modifié très profondément. Lyon en Lignes a donc acheté, à une société de conception graphique, ce nouveau kit.

Assemblée Générale du 20 Mars

L'assemblée générale de Lyon en Lignes s'est tenue le samedi 20 Mars dernier. Le matin, nous avons visité le musée de Rochetaillée. Après cette visite et un repas copieux, nous avons passé l'après-midi dans le parc de la Feyssine. De nombreux débats ont permis d'échanger nos points de vue sur le développement et l'avenir du site et du forum. De plus, nous avons ensemble établi la charte de Lyon en Lignes que vous pouvez retrouver sur la page d'accueil du site. Une collecte a été organisée afin d'aider financièrement Lyon en Lignes. Toute l'équipe remercie vivement toutes les personnes ayant participé à cette collecte.

Nouvelle charte du forum

Une nouvelle charte du forum a aussi été créée depuis peu. Celle-ci doit être obligatoirement lu par les nouveaux inscrits. De plus, suite à des problèmes de politesse et de respect de cette nouvelle charte, certains membres ont été bannis. Les inscriptions ne sont plus validées directement comme avant, mais doivent maintenant être validées par l'administrateur de Lyon en Lignes. Pour cela, les nouveaux inscrits doivent se présenter par mail.



Toute l'actualité des transports de Lyon et de son agglomération !